

# POWSTANIA ŚLĄSKIE 1919-1921



INSTYTUT  
PAMIĘCI  
NARODOWEJ

Scenariusz wystawy: Aleksandra Korol-Chudy  
Koncepcja graficzna serii: Aleksandra Kaiper-Miszułowicz  
Projekt graficzny i skład: Aleksandra Korol-Chudy  
Recenzja: dr Mirosław Węcki, dr hab. Filip Musiał  
Fotografie i dokumenty ze zbiorów: Archiwum  
Archidiecezjalnego w Katowicach, Muzeum Czynu  
Powstańczego w Górze św. Anny, Muzeum 2 Korpusu  
w Józefowie, Muzeum Górnośląskiego w Bytomiu,  
Francuskiej Biblioteki Narodowej, Biblioteki Śląskiej  
w Katowicach, Biblioteki Narodowej w Warszawie,  
Ośrodka Karta, Narodowego Archiwum Cyfrowego,  
Grzegorza Grześkowiaka

Podziękowania: Angelika Blinda, Adrian Rams,  
Ryszard Mozgól, Grzegorz Grześkowiak

Na stronie tytułowej: Powstańcy z oddziału sformowanego  
na terenie powiatu katowickiego w III powstaniu śląskim,  
1921 r. (ze zbiorów Archiwum Archidiecezjalnego w Katowicach)

# POLSKA MYŚL NARODOWA NA GÓRNYM ŚLĄSKU

W XIX w. na Górnym Śląsku, znajdującym się w granicach Cesarstwa Niemieckiego, zaczęła kształtować się polska świadomość narodowa. Powstawały organizacje kultywujące narodowe tradycje, pielęgnujące historię i mowę. Do ożywienia polskości istotnie przyczynił się Kościół katolicki. Polski charakter miała przede wszystkim górnośląska wieś. W spisie ludności z 1910 r. 53% z ponad 2,2 milionów mieszkańców rejencji opolskiej podało język polski jako macierzysty, a zdecydowanie polskimi powiatami były te, leżące we wschodniej części regionu. Klęska Niemiec podczas I wojny światowej oraz odradzenie się państwa polskiego, ożywiły nadzieje wielu mieszkańców Górnego Śląska na przyłączenie tego terenu do Rzeczypospolitej.

***„Zasługę mojego uświadomienia narodowego przypisać muszę moim hakatystycznym profesorom w gimnazjum w Katowicach, którzy zohydzaniem wszystkiego co polskie i co katolickie wzbudzili we mnie ciekawość do książki polskiej, z której pragnąłem się dowiedzieć, czym jest ten lżony i poniżany naród, którego językiem w mojej rodzinie mówiłem”.***

*Wojciech Korfanty, Odezwa do ludu śląskiego, 1927 r.*

25 października 1918 r. Wojciech Korfanty, poseł Reichstagu i przywódca polskiego ruchu narodowego na Górnym Śląsku, wygłosił przemówienie w niemieckim parlamencie, w którym żądał przyłączenia części ziem Górnego Śląska do Polski. W tym samym tonie wypowiadali się polscy delegaci na rozpoczętej 18 stycznia 1919 r. konferencji pokojowej w Paryżu. Na zdjęciu Wojciech Korfanty, jesień 1919 r. (ze zbiorów Francuskiej Biblioteki Narodowej)



# WERSALSKIE DECYZJE

Na mocy postanowień traktatu wersalskiego z 28 czerwca 1919 r. uzgodniono, że o przyszłości Górnego Śląska zdecyduje plebiscyt. Do czasu wejścia w życie zapisów traktatu, władzę na przyszłym obszarze plebiscytowym sprawowała suwerennie administracja niemiecka. W listopadzie 1918 r. na Górnym Śląsku przybyła niemiecka 117. Dywizja Piechoty, która wkrótce została wsparta przez szereg oddziałów ochotniczych. Siły te, dowodzone przez gen. Karla Hoefera, nazywano potocznie Grenzschutzem (ochroną pogranicza). Wraz z policją miały one zapobiec wybuchowi rewolucji, jak i próbom przyłączenia tego regionu do Polski. W pierwszej połowie 1919 r. doszło do nasilenia prześladowań polskich działaczy narodowych.

**„W części Śląska Górnego [...] mieszkańcy zostaną powołani do wypowiedzenia się przez głosowanie, czy życzą sobie przyłączenia do Niemiec, czy też do Polski.”**

*Artykuł 88. traktatu pokojowego między zwyciężkami mocarstwami a Niemcami, podpisanego w Wersalu 28 czerwca 1919 r.*



Górnośląski obszar plebiscytowy w dużej mierze pokrywał się z granicami rejencji opolskiej, stanowiącej wschodnią część Prowincji Śląskiej. W październiku 1919 r. Sejm Pruski utworzył samodzielną Prowincję Górnośląską ze stolicą w Opolu.



Początkowo Komisja do spraw polskich, utworzona przez Radę Najwyższą konferencji pokojowej, postanowiła przychylić się do polskich aspiracji i przyznać Górny Śląsk Polsce. Ujawnienie tej informacji wiosną 1919 r. spowodowało masowe protesty Niemców. Na zdjęciu demonstracja za pozostawieniem Górnego Śląska przy Niemczech na pl. Moltkego (dziś Jana III Sobieskiego) w Bytomiu (ze zbiorów Muzeum Górnośląskiego w Bytomiu)



# POLSKA ORGANIZACJA WOJSKOWA GÓRNEGO ŚLĄSKA



Niezadowolenie ludności, zarówno polskiej, jak i niemieckiej, potęgował kryzys gospodarczy i destabilizacja polityczna. Wśród robotników wrzało, wybuchały kolejne strajki. Tragiczne wydarzenia rozegrały się 16 sierpnia 1919 r. pod kopalnią węgla kamiennego „Mysłowice”. Do czekających na swoje wypłaty górników i ich rodzin ogień otworzyli żołnierze niemieccy. Na zdjęciu oddział Grenzschtzu (ze zbiorów Grzegorza Grześkowiaka)

W styczniu 1919 r. w rejencji opolskiej powstała konspiracyjna Polska Organizacja Wojskowa Górnego Śląska na czele z Józefem Grzegorzkiem, podlegająca Komisariatowi Naczelnej Rady Ludowej w Poznaniu. Wzorem Wielkopolan rozpoczęła ona przygotowania do walki zbrojnej o Górny Śląsk. Przeciwnikiem takiego rozwiązania był Korfanty (członek Komisariatu NRL w Poznaniu), świadomy słabości militarnej sił polskich i braku możliwości pomocy ze strony władz polskich, zobligowanych do dotrzymania zobowiązań międzynarodowych.

Szeregi POW GŚ szybko rosły. W sierpniu liczyły już ponad 23 tys. ludzi. Wśród dowódców nie było spójnej wizji działania. Wiosną 1919 r. Korfanty dwukrotnie powstrzymał rwących się do walki powstalców przed wzniesieniem powstania zbrojnego. Na zdjęciu tajne ćwiczenia POW GŚ w powiecie bytomskim (ze zbiorów Muzeum Czynu Powstańczego w Górze św. Anny)

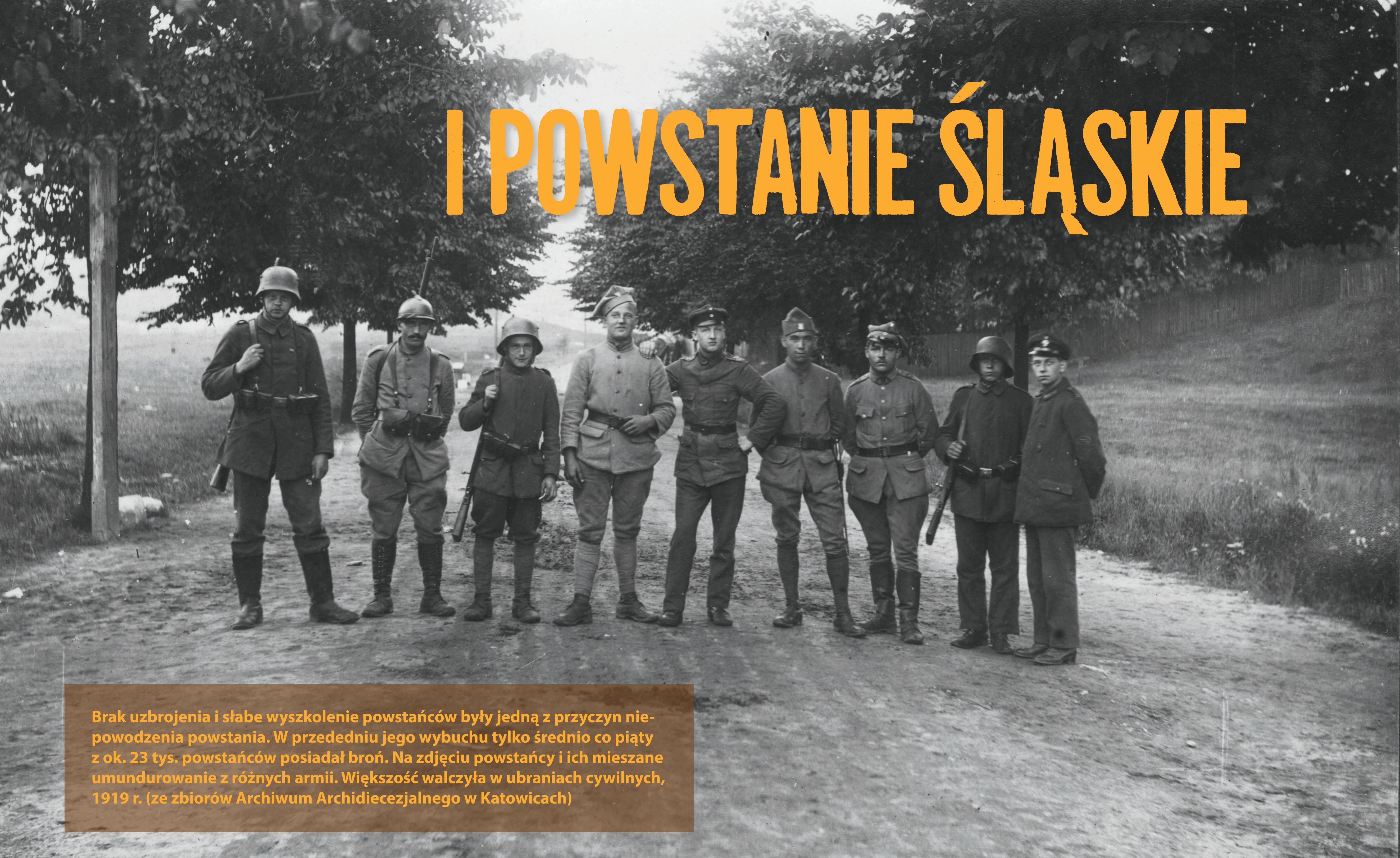


*„Ślubuję [...] na wezwanie walczyć z bronią w rękę o przyłączenie Górnego Śląska do Polski”.*

*Fragment przysięgi komendantów powiatowych POW GŚ, 11 lutego 1919 r.*



# I POWSTANIE ŚLĄSKIE



Brak uzbrojenia i słabe wykształcenie powstańców były jedną z przyczyn niepowodzenia powstania. W przededniu jego wybuchu tylko średnio co piąty z ok. 23 tys. powstańców posiadał broń. Na zdjęciu powstańcy i ich mieszane umundurowanie z różnych armii. Większość walczyła w ubraniach cywilnych, 1919 r. (ze zbiorów Archiwum Archidiecezjalnego w Katowicach)

I powstanie wybuchło w nocy z 16 na 17 sierpnia 1919 r. Decyzję o jego rozpoczęciu podjęli polacy pod wodzą Maksymiliana Iksa, zgromadzeni w obozie dla uchodźców w Piotrowicach koło Karwiny na Śląsku Cieszyńskim. Dopiero 18 sierpnia na czele powstania stanął komendant główny POW GŚ Alfons Zgrzebniok. Powstanie od początku skazane było na klęskę. Walki toczyły się jedynie w kilku powiatach we wschodniej części obszaru plebiscytowego. Chaos decyzyjny, brak planów i koordynacji, przewaga militarna strony niemieckiej oraz brak

pomocy polskiego wojska spowodowały, że po początkowych sukcesach, wynikających z zaskoczenia przeciwnika, powstańcy musieli się wycofać. 24 sierpnia Zgrzebniok wydał decyzję o zakończeniu walk. Odpowiedzią niemieckich władz na powstanie był terror i represje. Z obszaru plebiscytowego do Polski uciekło ok. 22 tys. osób, w tym ponad 9 tys. powstańców. Do domów mogli wrócić dopiero pod koniec roku, po podpisaniu w październiku 1919 r., polsko-niemieckiej umowy o amnestii.



INSTYTUT  
PAMIĘCI  
NARODOWEJ

Siły niemieckie, składające się z regularnych jednostek Grenzschutzu oraz oddziałów ochotniczych, tzw. Freikorpsów, liczyły ok. 55 tys. żołnierzy. W walkach wspomagały ich pociągi i wozy pancerne, kawaleria, lotnictwo. Na zdjęciu żołnierze Grenzschutzu po zakończeniu walk na terenie Mysłowic, sierpień 1919 r. (ze zbiorów Grzegorza Grześkowiaka)

Szefem MKRiP został Francuz, gen. Henri Le Rond, a jego zastępcami Anglik, płk. Henry Percival oraz Włoch, gen. Alberto de Marinis. Na zdjęciu przyjazd gen. Le Ronda do Paryża po zakończeniu służby na Górnym Śląsku, 17 lipca 1922 r. (ze zbiorów Francuskiej Biblioteki Narodowej)

# ALIANCI NA GÓRNYM ŚLĄSKU

Traktat wersalski wszedł w życie 10 stycznia 1920 r. Wtedy też na Górnym Śląsku rozpoczęto realizację jego zapisów. Sporny obszar opuściło wojsko i władze niemieckie, a organizacje paramilitarne rozwiązano, dzięki czemu mieszkańcy uzyskać mieli swobodę w podjęciu decyzji o przynależności państwowej regionu. Władzę objęła Międzysojusznicza Komisja Rządząca i Plebiscytowa na Górnym Śląsku z siedzibą w Opolu. Komisji towarzyszyły podlegające jej wojska alianckie, pilnujące porządku oraz czuwające nad prawidłowym przebiegiem kampanii plebiscytowej i głosowania.



Szacuje się, że na Górnym Śląsku stacjonowało, w zależności od okresu, od ok. 10 tys. do 21 tys. żołnierzy Wojsk Sprzymierzonych. Na zdjęciu patrol włoski, 1920-1921 (ze zbiorów Francuskiej Biblioteki Narodowej)



Tzw. „pokojowa okupacja” regionu przez aliantów trwała do lipca 1922 r. i oficjalnego objęcia przyznanych terytoriów przez Polskę i Niemcy. W jej trakcie wielokrotnie dało się zauważyć propolskie sympatie Francuzów oraz antypolskie nastawienie Włochów i Brytyjczyków. Na zdjęciu Francuzi na ulicach Katowic w dniu plebiscytu, 20 marca 1921 r. (ze zbiorów Francuskiej Biblioteki Narodowej)



INSTYTUT  
PAMIĘCI  
NARODOWEJ

11EU 99239

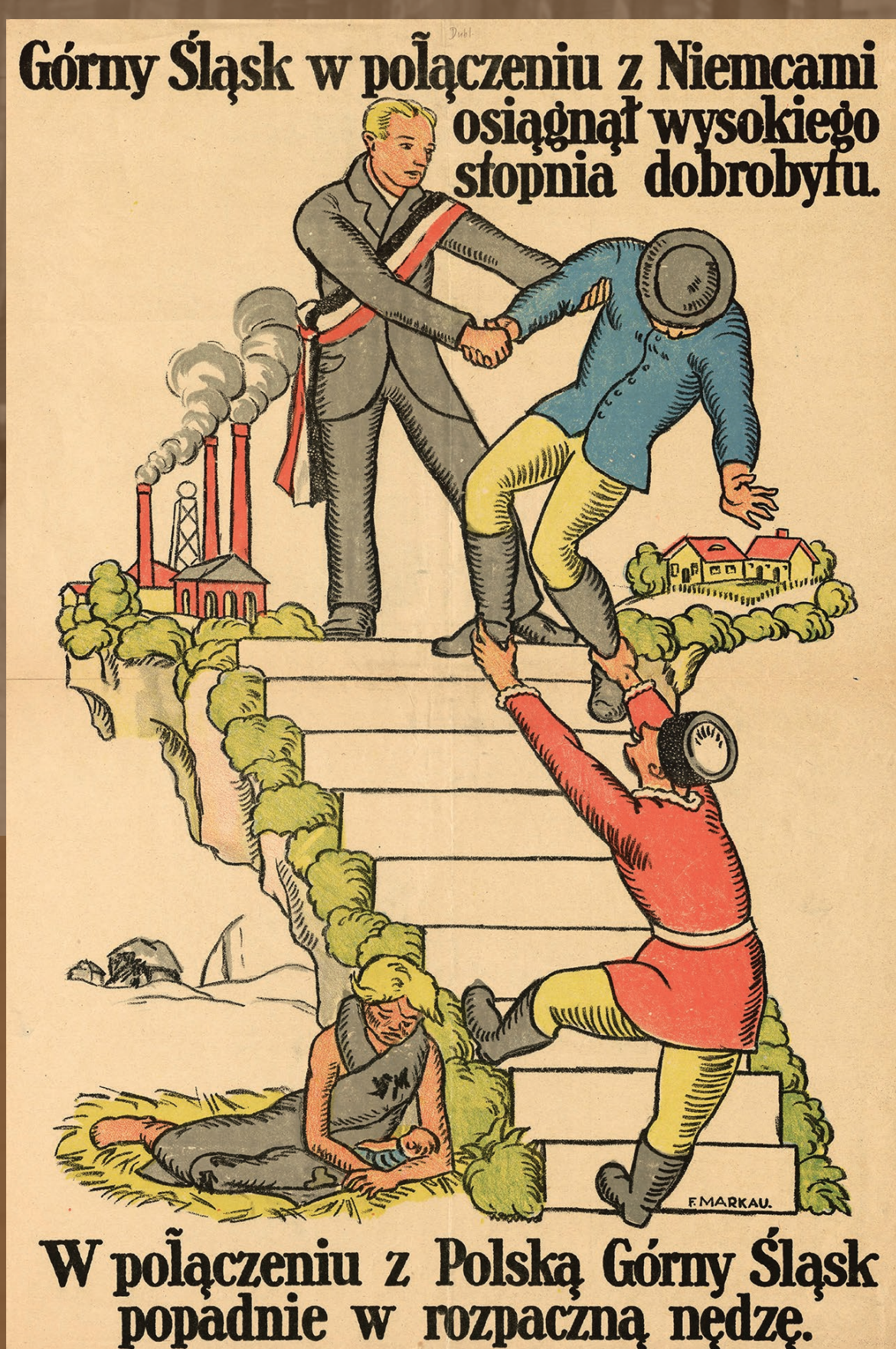
C-22027



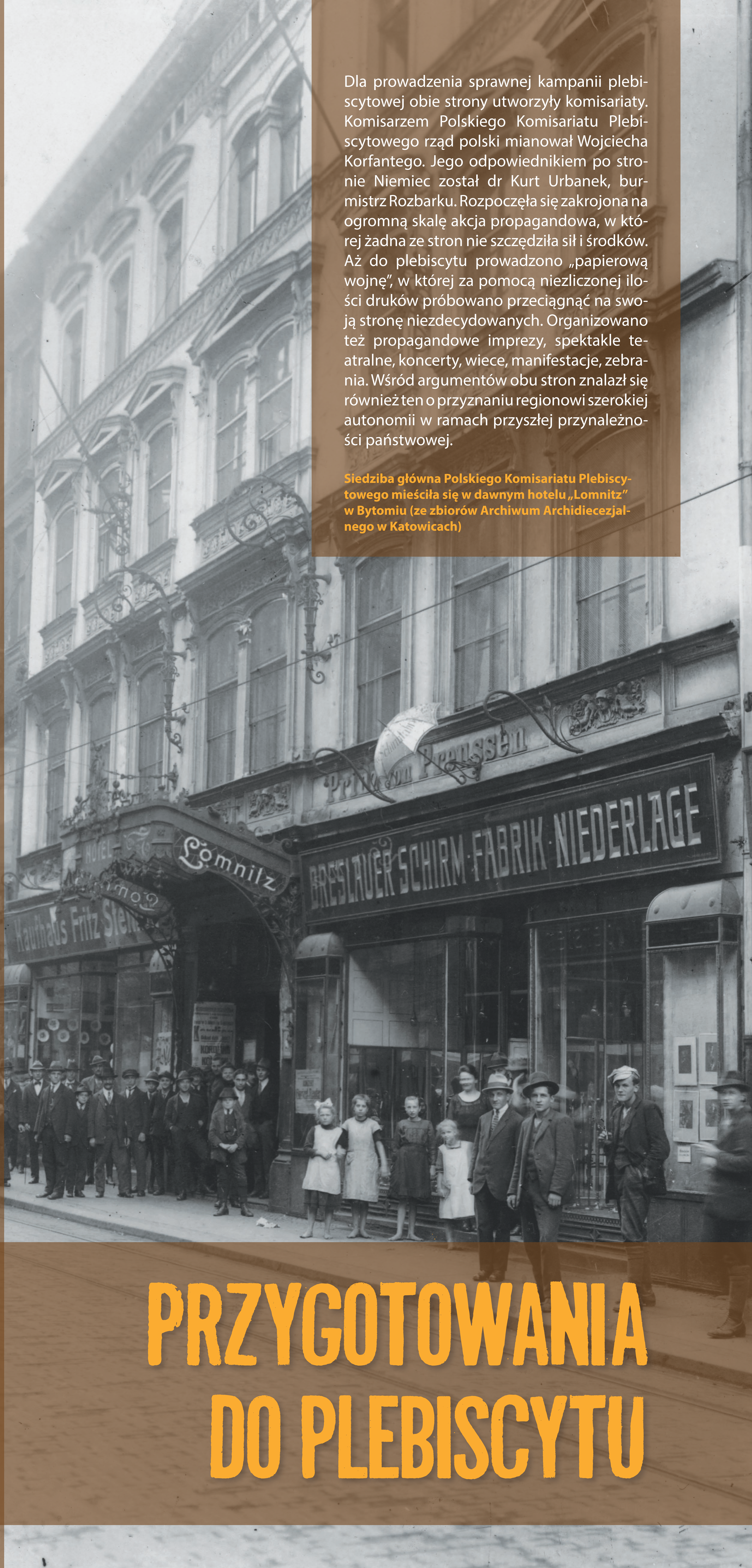
W Polskim Komisariacie Plebiscytowym w Bytomiu zatrudnionych było ok. 1000 osób. Kolejne tysiące pracowników działało w terenie, w komitetach powiatowych, gminnych i miejskich. Na zdjęciu Wojciech Korfanty (siedzi trzeci od lewej) w gronie współpracowników w Bytomiu, 1920 r. (ze zbiorów Muzeum Górnośląskiego w Bytomiu)



Obie strony masowo wydawały propagandowe odezwy, ulotki, plakaty, pocztówki, znaczki, afisze, wydawnictwa satyryczne, a także wiele tytułów wysokonakładowej prasy w obu językach. Ilustrowane przez najlepszych artystów, z dosadnymi hasłami, nawoływały do głosowania za wybraną stroną. Na zdjęciu polski plakat propagandowy (ze zbiorów Biblioteki Śląskiej)



Niemiecki plakat propagandowy (ze zbiorów Biblioteki Śląskiej)



Dla prowadzenia sprawnej kampanii plebiscytowej obie strony utworzyły komisariaty. Komisarzem Polskiego Komisariatu Plebiscytowego rząd polski mianował Wojciecha Korfantego. Jego odpowiednikiem po stronie Niemiec został dr Kurt Urbanek, burmistrz Rozbarku. Rozpoczęła się zakrojona na ogromną skalę akcja propagandowa, w której żadna ze stron nie szczędziła sił i środków. Aż do plebiscytu prowadzono „papierową wojnę”, w której za pomocą niezliczonej ilości druków próbowano przeciągnąć na swoją stronę niezdecydowanych. Organizowano też propagandowe imprezy, spektakle teatralne, koncerty, wiece, manifestacje, zebrań. Wśród argumentów obu stron znalazł się również ten o przyznaniu regionowi szerokiej autonomii w ramach przyszłej przynależności państwowej.

Siedziba główna Polskiego Komisariatu Plebiscytowego mieściła się w dawnym hotelu „Lomnitz” w Bytomiu (ze zbiorów Archiwum Archidiecezjalnego w Katowicach)

# PRZYGOTOWANIA DO PLEBISCYTU

# II POWSTANIE ŚLĄSKIE



18 sierpnia 1920 r., w czasie zamieszek w Katowicach, Niemcy splądrowali m.in. siedzibę Polskiego Komitetu Plebiscytowego, mieszczącego się w hotelu „Deutsches Haus” oraz redakcję socjalistycznej „Gazety Robotniczej”. W trakcie rozruchów zamordowano również udzielającego pomocy rannym dr. Andrzeja Mielęckiego, polskiego działacza narodowego i znanego lekarza. Na zdjęciu wnętrze Komitetu po zamieszkach (ze zbiorów Archiwum Archidiecezjalnego w Katowicach)



Na miejsce rozwiązywanej SiPo utworzono mieszaną polsko-niemiecką Policję Górnego Śląska – tzw. Policję Plebiscytową (APO). Na zdjęciu jej funkcjonariusze (ze zbiorów Muzeum Czynu Powstańczego w Górze św. Anny)

**„Mężnem i solidarnem postępowaniem złamaliście terror niemiecki na Śląsku. Najważniejsze żądania Wasze są spełnione. Zielona policja opuszcza Górny Śląsk”.**

*Odezwa Polskiego Komisariatu Plebiscytowego likwidująca powstanie.*

Wobec fałszywych informacji o zajęciu Warszawy przez Armię Czerwoną, 17 sierpnia 1920 r. w Katowicach rozgorzały niemieckie demonstracje, w których domagano się pozostawienia Górnego Śląska przy Niemczech. Manifestacje te szybko przekształciły się w zamieszki, skierowane również przeciw żołnierzom francuskim. Padły strzały. W tych okolicznościach, 18 sierpnia wybuchło II powstanie śląskie, poprzedzone strajkiem generalnym robotników. Walki objęły cały górnośląski okręg przemysłowy. W ich efekcie powstańcy zajęli wiele miejscowości, pokonując oddziały niemieckiej samoobrony i policji bezpieczeństwa (Sicherheitspolizei, tzw. SiPo). Powstanie zakończyło się sukcesem. 24 sierpnia MKRiP nakazała rozwiązać SiPo, co było spełnieniem żądań strony polskiej.

Mimo obecności wojsk alianckich na Górnym Śląsku, wiosną 1920 r. na ulicach coraz częściej wybuchały zamieszki inicjowane przez obie strony. Niemcy zarzucali Francuzom stronnictwo. Polacy protestowali przeciw nasilającemu się terrorowi ze strony antypolskiej SiPo, z założenia utworzonej do pomocy MKRiP. Na zdjęciu polska manifestacja narodowa w Lublińcu 2 maja 1920 r., zakłócona przez Niemców (ze zbiorów Muzeum Czynu Powstańczego w Górze św. Anny)





# POLSKA DLA ŚLĄSKA!

Odradzająca się Polska wspierała dążenia Górnoszlązaków. W wielu miastach powstały komitety poparcia. Przez cały okres plebiscytu przeprowadzono zbiórki, organizowano manifestacje, wydawano propagandowe druki, prowadzono szkolenia działaczy ze Śląska oraz wysyłano na Górną Śląsk do pracy plebiscytowej agitatorów, lekarzy i sanitariuszek. Rząd polski, choć oficjalnie nie mógł udzielać pomocy, za pośrednictwem wywiadu Wojska Polskiego zaopatrywał powstańców w broń oraz prowadził rozmowy dyplomatyczne. Na Górną Śląsk wysłano doświadczonych oficerów, którzy zaangażowali się w tworzenie i działanie konspiracyjnych struktur bojowych. Do walki rwali się ochotnicy.



Plakat  
nawołujący  
do zbiórki  
na rzecz  
Górnego Śląska  
w Siedlcach  
oraz znaczki-  
cegiełki  
(ze zbiorów  
Biblioteki  
Narodowej)

*1A6a4  
by  
Siedlca*

## Zamiast życzeń noworocznych

### SKŁADAJCIE OFIARY

na rzecz

# PLEBISCYTU

na

# GÓRNYM ŚLĄSKU

Ofiary przyjmuje tutejszy oddział Banku dla  
Handlu i Przemysłu.

Lista ofiarodawców będzie podana do  
publicznej wiadomości.

Komitet plebiscytowy w Siedlcach.

Druk. „Artysty” w Siedlcach.



Ochotnicy z Warszawy, sierpień 1919 r.  
(ze zbiorów Muzeum 2 Korpusu w Józefowie)



INSTYTUT  
PAMIĘCI  
NARODOWEJ

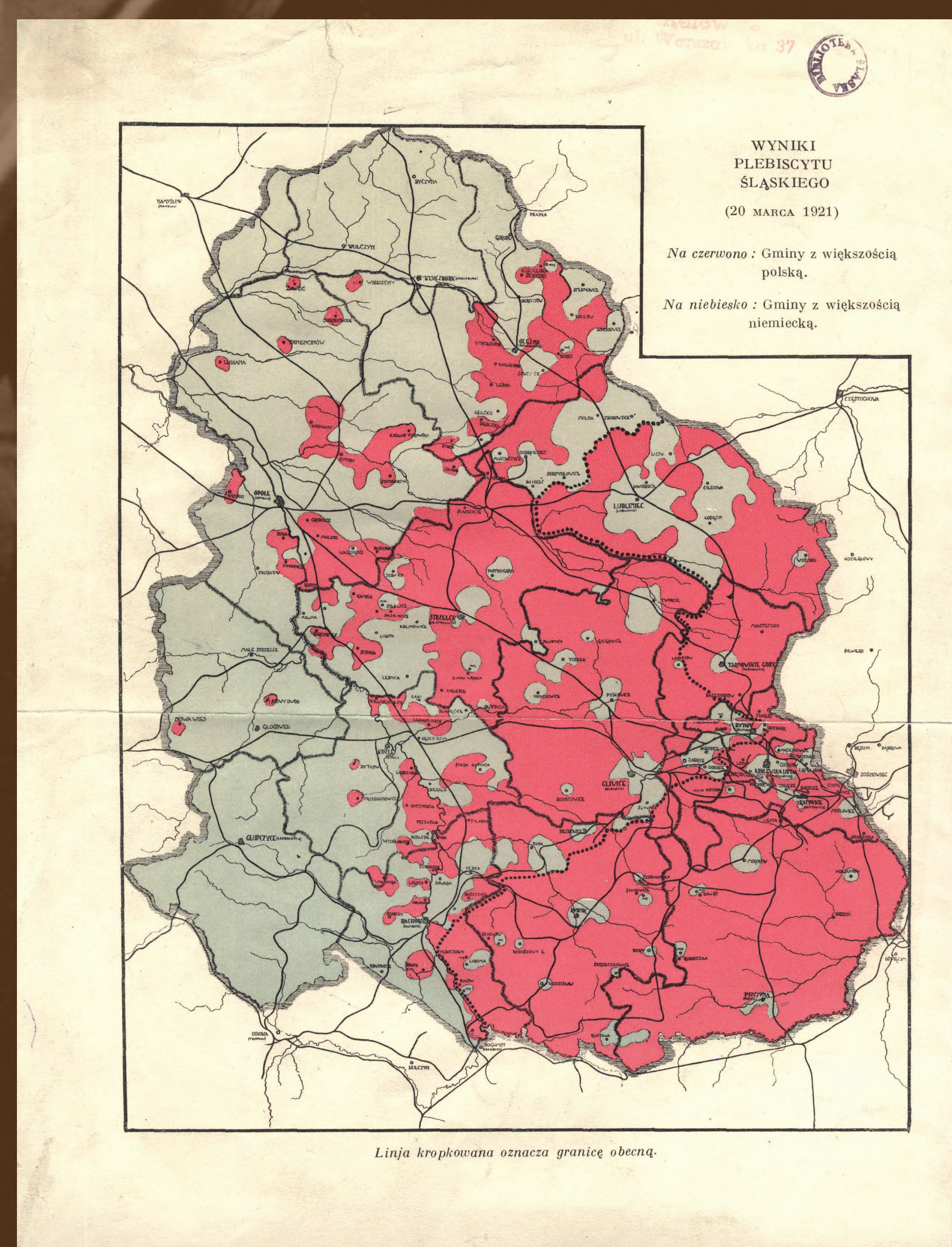
Plebiscyt odbył się w niedzielę 20 marca 1921 r. 59,6% głosujących opowiedziało się za przynależnością Górnego Śląska do Niemiec, zaś 40,3% do Polski. Niemcy wygrali głosami dużych miast, podczas gdy za Polską stanęli mieszkańcy obszarów wiejskich. Po plebiscycie obie strony w napięciu oczekiwały na decyzję MKRiP odnośnie podziału spornego terytorium. Wobec zagrożenia, że Polska otrzyma jedynie niewielką, południową część obszaru (za czym opowiadali się Włosi i Brytyjczycy), Korfanty zdecydował o wybuchu III powstania śląskiego.

# PLEBISCYT



Lokal wyborczy w Katowicach, 20 marca 1921 r. (ze zbiorów Archiwum Archidiecezjalnego w Katowicach)

Uprawnieni do głosowania zostali wszyscy mieszkańcy obszaru plebiscytowego, którzy 1 stycznia 1921 r. mieli ukończone 20 lat, urodzeni tam lub zamieszkali od 1 stycznia 1904 r. oraz tzw. emigranci, czyli osoby urodzone, ale nie mieszkające na spornym terenie. Zapis ten okazał się niekorzystny dla Polski, bowiem emigranci w zdecydowanej większości poparli Niemcy. Na zdjęciu kaleki emigrant z Niemiec, wynoszony przez sanitariuszy Niemieckiego Czerwonego Krzyża z lokalu wyborczego w Katowicach po oddaniu głosu (ze zbiorów Francuskiej Biblioteki Narodowej)



Wynik plebiscytu interpretowano zarówno jako sukces Niemiec (plebiscytowa większość głosów), jak i Polski (większa liczba gmin po prawej stronie Odry, w których wygrała opcja polska jako argument za przyłączeniem tego terenu do Polski). Na tej podstawie Wojciech Korfanty zaproponował linię podziału, nazwaną od jego nazwiska linią Korfantego, która przyznawała Polsce ok. 60% powierzchni spornego terenu i 70% mieszkańców. Na zdjęciu mapa wyników plebiscytu (ze zbiorów Biblioteki Śląskiej)



Powstanie wybuchło 3 maja 1921 r., po udanej akcji dywersyjnej „Mosty”. Korfanty ogłosił się jego dyktatorem, stając na czele Naczelnej Władzy na Górnym Śląsku. Zakładał, że będzie to krótkotrwały zryw, prowadzący do zajęcia obszaru, do którego Polska rościła sobie prawo w związku z wynikami plebiscytu. Początkowo strona polska odniosła szybkie i znaczące sukcesy, wynikające z zaskoczenia nieprzygotowanego przeciwnika. Niemcy przystąpili do kontrofensywy dopiero 21 maja. Przeciw powstańcom wyruszyły niemieckie jednostki bojowe Selbstschutz Oberschlesiens (Samoobrona Górnego Śląska) pod wodzą gen. Karla Hoefera.

# III POWSTANIE ŚLĄSKIE



Powstańcy z Głóżyn na pozycjach nad Odrą, 1921 r. (ze zbiorów Biblioteki Śląskiej)

Siły niemieckie wahały się między 30 a 40 tys. żołnierzy. W pierwszych dniach walk powstańcy pokonali oddziały niemieckiej Organizacji Bojowej Górnego Śląska. Później siły niemieckie zostały znacząco wzmocnione przez dobrze uzbrojone oddziały ochotników przybyłych z Rzeszy, tzw. Freikorpsy. Na zdjęciu oddział Selbstschutzu (ze zbiorów Muzeum Górnośląskiego w Bytomiu)



# BÓJ O GÓRĘ ŚWIĘTEJ ANNY

Największą bitwę III powstania stoczono o Górę św. Anny. Był to pierwszy cel niemieckiej kontrofensywy. Miejsce kluczowe ze względów strategicznych oraz symbolicznych, jako ośrodek kultu religijnego Górnolązaków. Walki rozpoczęły się w nocy 21 maja i zakończyły zwycięstwem Niemców. Już po południu powstańcy z 1 Dywizji Wojsk Powstańczych mjr. Jana Ludygi-Laskowskiego zostali zmuszeni do wycofania się. Nie powiódł się również kontratak zarządzony dwa dni później przez płk. Macieja hr. Mielżyńskiego, Wodza Naczelnego Wojsk Powstańczych. Kolejne dni przyniosły wyciszenie walk oraz rozmowy o zawieszeniu broni, prowadzone pod naciskiem aliantów, lecz zakończone fiaskiem. 4 czerwca Niemcy ponownie ruszyli do ataku na centralnym odcinku frontu. Szczególnie zacięte walki toczyły się o węzeł kolejowy w Kędzierzynie. Mimo to nie udało się im przełamać polskiej linii obrony i zająć okręgu przemysłowego.

**Góra św. Anny do dziś jest symbolem walk o Górną Śląsk, zarówno dla Polaków, jak i dla Niemców. Po wytyczeniu granicy w 1922 r. znalazła się po stronie niemieckiej (ze zbiorów Narodowego Archiwum Cyfrowego)**



W odróżnieniu od dwóch pierwszych zrywów, w walkach III powstania wzięło udział regularne wojsko powstańcze, podzielone na trzy grupy operacyjne: „Północ”, „Wschód” (z której wydzielono później Grupę „Środek”) oraz „Południe”. W różnych etapach walk było to od 35 do 60 tys. żołnierzy. Dzięki dostawom z Polski, dysponowali oni znaczną liczbą broni strzeleckiej, artylerią, pociągami i samochodami pancernymi.



Na zdjęciu samodzielny oddział szturmowy por. Roberta Oszka z samochodem pancernym „Korfanty”. Żołnierze Oszka po bitwie o Górę św. Anny zostali uznani za „najodważniejszych z odważnych” (ze zbiorów Biblioteki Śląskiej)



Artyleria I Dywizji Powstańczej pod Górą św. Anny 1921 r. (ze zbiorów Muzeum Czynu Powstańczego w Górze św. Anny)



ROZSTRZYGNIECIE RADY NAJWYŻSZEJ W SPRAWIE  
GÓRNEGO ŚLĄSKA.



Przedruk wzbroniony.

„ATLAS” Instytut Kartograficzny we Lwowie.

Obszar plebiscytowy liczy 10.950 km<sup>2</sup> rewindykowany przez Korfańskie 6450 km<sup>2</sup>.

Obszar przyznany Polsce liczy około 3068 km<sup>2</sup> tj. 29% pow. obszaru plebiscytowego; zaludnienie jego 895.000 tj. 46% ogółu. Na obszarze przyznanyim odano około 525.000 głosów tj. 44% ogółu, w tym polskich 291.000 tj. 61% og. pol., a niemieckich 234.000 tj. 32% og. niem.  
Obszar przyznany produkcji 33 Mil. t węgla (1913) tj. 78% ogółu, węgla koksującego 13 Mil. t tj. 44% ogółu, a miast w sobie dużych 5 centrow. produkcji surowca żelaznego (wysokie piece) na 9 w ogóle, a 10 koksowni na 16 w ogóle.  
W Polsce zostało 90% produkcji rudy i cała produkcja surowego cynku.

1929 k. 161915

# PODZIAŁ GÓRNEGO ŚLĄSKA

Pod naciskiem aliantów, 25 czerwca doszło do rozejmu. Obie strony zobowiązały się do wycofania swoich oddziałów. Choć pomiędzy aliantami wciąż panował brak zgody co do podziału spornego terenu, to jednak powstanie przyczyniło się do korzystniejszego dla Polski wytyczenia granicy niż początkowo planowano. Ostatecznie o podziale Górnego Śląska zdecydowała Liga Narodów. 20 października 1921 r. Rada Ambasadorów (złożona z paryskich ambasadorów pięciu zwycięskich mocarstw) zaaprobowała przyznanie Polsce 29% spornego obszaru w części wschodniej regionu, na którym jednak znajdowała się większość przemysłu górnośląskiego.

Mapa podziału Górnego Śląska  
(ze zbiorów Biblioteki Narodowej)

Sztab Grupy „Północ” opuszcza teren walk po zawieszeniu broni, 1921 r. (ze zbiorów Muzeum Górnośląskiego w Bytomiu)



INSTYTUT  
PAMIĘCI  
NARODOWEJ

# OBJĘCIE GÓRNEGO ŚLĄSKA

W czerwcu 1922 r. Polska i Niemcy podpisały ostateczne porozumienie odnośnie podziału Górnego Śląska. 20 czerwca w Katowicach odbyła się uroczystość powitania Wojska Polskiego pod dowództwem gen. broni Stanisława Szeptyckiego, które oficjalnie objęło przyznany Polsce region. W następnych dniach wojska polskie uroczyście wkroczyły do kolejnych miejscowości, jako ostatnie zajmując Rybnik 3 lipca 1922 r. Wszędzie witały ich tłumy Górnoszlązaków. Akt Objęcia Górnego Śląska przez Polskę podpisano 16 lipca 1922 r. w Katowicach, przy udziale przedstawicieli rządu i Sejmu RP. W ten sposób powstało województwo śląskie, które na mocy Statutu Organicznego Województwa Śląskiego, uchwalonego przez polski Sejm Ustawodawczy jeszcze w trakcie walk o Górny Śląsk 15 lipca 1920 r., otrzymało status autonomii.

***„Jesteśmy wolni! Oto kajdany, które nas krępowały, już opadły. Za to niech będzie Bogu cześć i chwała!”***

*Ks. Jan Kapica. Powitanie wojsk polskich na granicy Górnego Śląska.*

Na moście w Szopienicach (obecnie dzielnica Katowic), łączących obszar plebiscytowy z terytorium Polski, symbolicznie zerwano łańcuch, wiążący dotąd Górny Śląsk. Na zdjęciu gen. broni Stanisław Szeptycki (ze zbiorów Archiwum Archidiecezjalnego w Katowicach)



# UPAMIĘTNIENIE



Na stokach Góry św. Anny, w latach 30. XX w. Niemcy wybudowali amfiteatr i mauzoleum. W 1945 r., gdy obszar ten znalazł się w granicach państwa polskiego, mauzoleum wysadzono w powietrze. Na jego miejscu wybudowano Pomnik Czynu Powstańczego według projektu Xawerego Dunikowskiego (ze zbiorów Ośrodka Karta)

Wydarzenia z lat 1919-1921 trwale zapisały się w pamięci historycznej Górnoszlązaków. Celebrowanie rocznic i fundowanie pomników rozpoczęto niemal od razu po objęciu przyznanego Polsce obszaru. Szybko też powstańcze walki wykorzystano jako element polityki historycznej, a sami powstańcy podzielili się na wrogie sobie obozy. Sytuacja ta nie zmieniła się również po II wojnie światowej, gdy władzę w Polsce przejęli komuniści, a cały obszar o który niegdyś walczyli z Niemcami, znalazł się w granicach Polski „ludowej”. Honorowanie powstańców zyskało ideologiczną wymowę zwłaszcza po odwilży 1956 r. Przez kolejne 30 lat powstania przedstawiano jako „element walki o polskość kresów zachodnich i wolność ludu śląskiego od germańskiego ucisku i jarzma kapitalistów”. Obecnie pamięć o tych wydarzeniach przywraca kolejne już pokolenie historyków i pasjonatów. Sprzyjały temu obchody 100-rocznicy tych wydarzeń, hucznie obchodzone na całym Górnym Śląsku.

W czasach PRLu centralnym punktem uroczystości powstańczych stał się, odsłonięty w 1967 r. w centrum Katowic, Pomnik Powstańców Śląskich, popularnie nazywany „Skrzydłami”. Na zdjęciu przemarsz weteranów w trakcie obchodów 50. rocznicy powstań śląskich w 1971 r. (ze zbiorów Ośrodka Karta)



INSTYTUT  
PAMIĘCI  
NARODOWEJ

# BILANS

## PLEBISCYT

Górnośląski obszar plebiscytowy obejmował powierzchnię **11 008 km<sup>2</sup>**. Zamieszkiwało go ponad **2,1 mln** osób.

Ponad **1,22 mln** osób zostało uprawnionych do głosowania w plebiscycie. Wzięło w nim udział **97,5%** z nich.

**59,6%** głosów oddano na rzecz Niemiec, **40,3%** na Polskę.

**19,3%** głosujących stanowili emigranci, którzy w większości opowiedzieli się za Niemcami.

Ok. **20%** pracowników plebiscytowych stanowiły kobiety.

## POWSTANIA

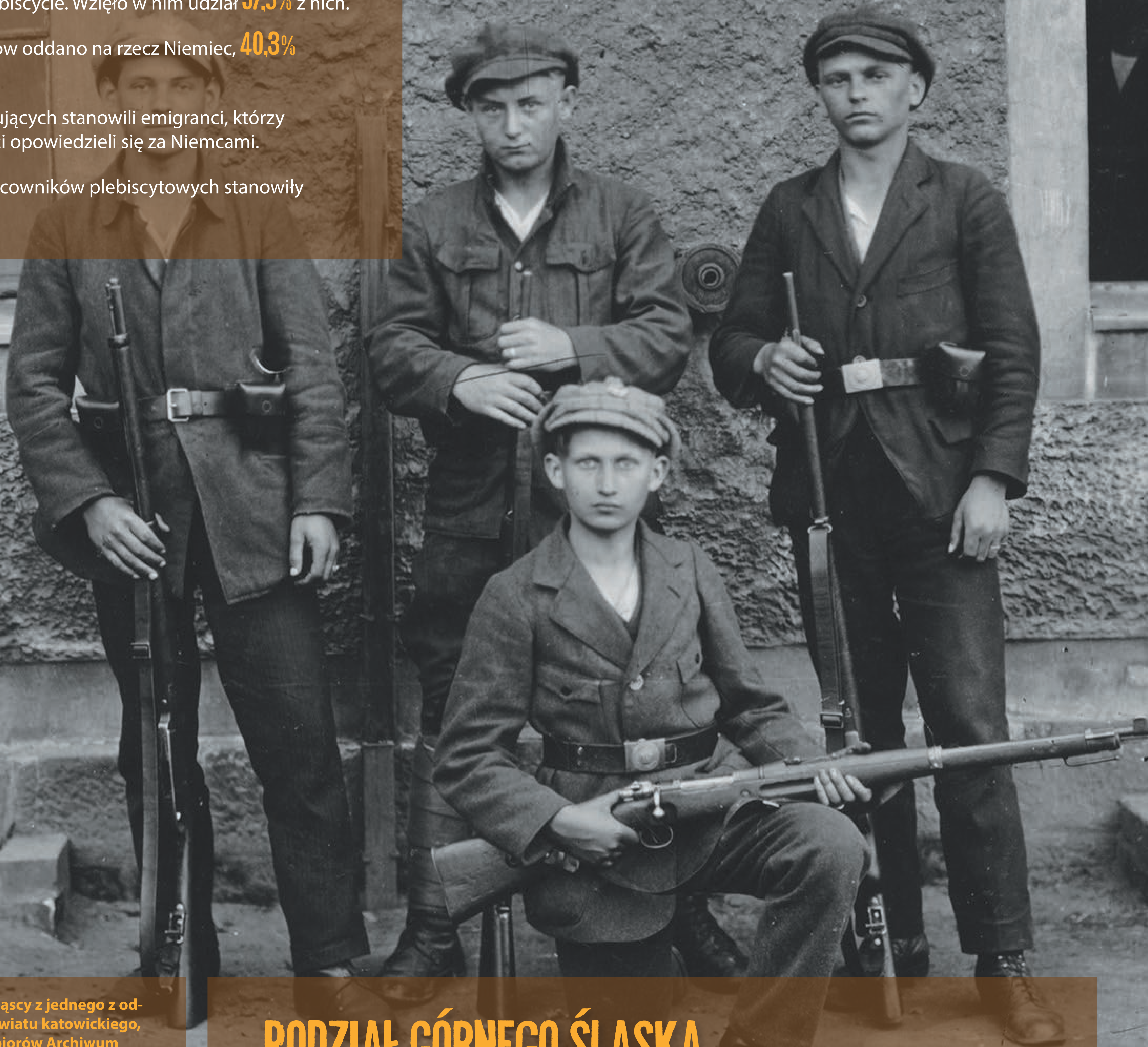
Szacuje się, że w I powstaniu śląskim poległo ok. **500** powstańców.

W II powstaniu śląskim poległo ok. **150-180** powstańców. Liczba rannych jest nieznana.

Szacuje się, że w III powstaniu śląskim poległo ok. **2000** powstańców.

W III powstaniu brało udział ok. **9 tys.** ochotników spoza Śląska, w tym przede wszystkim Wielkopolanie.

Kobiety stanowiły **2-3%** uczestników powstań śląskich.



Powstańcy śląscy z jednego z oddziałów z powiatu katowickiego, 1921 r. (ze zbiorów Archiwum Archidiecezjalnego w Katowicach)

## PODZIAŁ GÓRNEGO ŚLĄSKA

Ostatecznie Polsce przydzielono **3 214 km<sup>2</sup>** obszaru plebiscytowego (**29%**), zamieszkałego przez **996,5 tys.** mieszkańców (**47,2%**).

Polska otrzymała większość górnośląskiego przemysłu: **79%** kopalni węgla kamiennego, **67%** kopalni rudy cynku i ołowiu, **70%** hut żelaza oraz **WSZYSTKIE** kopalnie rudy żelaza oraz huty cynku, ołowiu i srebra.